



Masterplan Koning Willem III kazerne, Apeldoorn

Onderwijscampus Koninklijke Marechaussee
ontwerp: 2002, 32 mln, iov en ism DGW&T

De Koning Willem III te Apeldoorn is in gebruik bij de Koninklijke Marechaussee. Het op het complex gehuisveste Opleidingscentrum van de Koninklijke Marechaussee zal de aankomende jaren fors uitbreiden.

In dit onderzoek zijn de mogelijkheden en randvoorwaarden die voor de verdere planvorming als uitgangspunt moeten gaan dienen nader onderzocht.

Het monumentale complex van de Koning Willem III kazerne ligt op een vlak plateau van ongeveer 400 bij 250 meter op de oostelijke flank van de Veluwe. De zuid- en westrand van het complex liggen tegen de bosrijke Veluwe aan. Langs de zuidwestzijde wordt het complex begrensd door de Orderbeek.

In de jaren vlak voor de tweede wereldoorlog werden losse paviljoens gebouwd naar een standaardontwerp van kapitein A.G. Boost.

In verband met natuurlijke en cultuurhistorische aspecten zijn de mogelijkheden voor intensief ruimtegebruik verder onderzocht. Het stapelen van functies is gezien het te realiseren programma absoluut noodzakelijk. Ondergronds bouwen, optoppen van bestaande gebouwen en het intensiever gebruiken van de bestaande ruimten is hierdoor onvermijdelijk.

De kern van het complex wordt gevormd door het nieuwe les- en burelengedouw. Hergebruik van het bestaande garagegebouw ten behoeve van lesfaciliteiten is onderzocht. Dit gebouw kan in verband met de aanwezige draagconstructie op diverse manieren worden hergebruikt.

Het monumentale karakter van het noordelijke deel van het complex wordt zoveel mogelijk gehandhaafd en waar mogelijk versterkt. De bestaande gebouwen worden gerenoveerd en heringericht ten behoeve van legering van leerlingen. Het zuidelijk deel van de kazerne krijgt een minder intensieve bebouwing.





Schoolgebouw Koninklijke Marechaussee, Apeldoorn

bouwsom: € 18.400.000,-

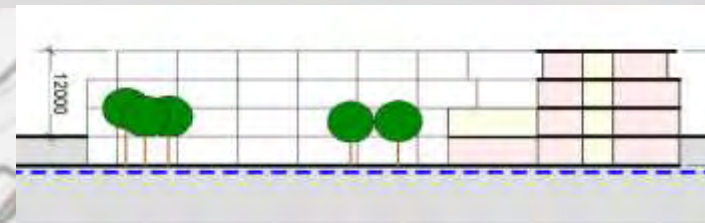
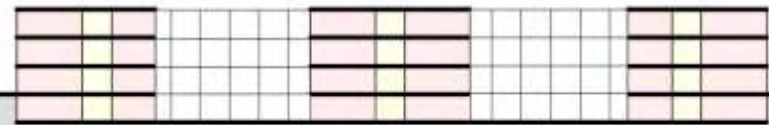
ontwerp: 2002, iov/ism DGW&T

De nieuwbouw van het les- en kantoorgebouw wordt gesitueerd aan de oostzijde van het centrale exercitieterrein. Het gebouw bestaat uit een viertal hoofdvolumes die samen de letter E vormen. Deze vier volumes worden door middel van transparante verkeersruimten met elkaar verbonden.

Het gebouw wordt boven het maaiveld opgetrokken in twee relatief gesloten bouwlagen en afgesloten met een iets terugliggende bouwlaag met een uitkragende dakrand.

Dit volume is echter onvoldoende om de ruimtebehoefte van 16.500 m² te kunnen dekken. Door een vierde bouwlaag onder het maaiveldniveau te realiseren wordt aan de behoefte voldaan. Daglichttoetreding en uitzicht worden op deze onderste bouwlaag gerealiseerd door de binnenhoven die tussen de gebouwdelen ontstaan verdiept aan te leggen.

De geleiding van de bouwvolumes en de verticale opbouw refereren aan de bestaande paviljoenstructuur en de daarbij behorende karakteristieke maat- en schaalverhoudingen.





Sporthal Koninklijke Marechaussee, Apeldoorn

bouwsom: € 3.700.000,-

ontwerp: 2002 iov. /ism DGW&T

De nieuwbouw voor de sporthal was de eerste uit een reeks van voorgenomen ingrepen op het terrein van de Koning Willem III kazerne.

Het sportgebouw is zoveel mogelijk gecompriemd, versmald en verlengd, waardoor de groenstrook langs de terreingrenzen een zo groot mogelijke maat kan verkrijgen. Daarnaast is het gebouw gedeeltelijk verdiept aangelegd en het maaiveld aan de achterzijde opgehoogd, teneinde de hoogtemaat van de aan de groenstrook grenzende achtergevel concreet en qua beleving te verkleinen. Het gebouw heeft een ondergrondse verbinding met het lesgebouw.

Om een nog verdere integratie tussen natuur en het gebouw te bereiken is de gevel gedacht in metalen schanskorven gevuld met stenen. Planten tegen de gevel opgroeien en kleine dieren kunnen tussen de stenen een rust- en verblijfplaats vinden.





Restauratie Koninklijk Tehuis voor Oud Militairen en Museum Bronbeek

bouwjaar: 1998, bouwsom: € 7.200.000,-

Ontwerp: Martin van Dort ism Alberto Kerkhof

Het interieur van het monumentale gebouw is wat karakter betreft teruggebracht naar het oorspronkelijke sobere plan van W.N. Rose uit 1860. De gebruiksruidten van het tehuis zijn zodanig aangepast dat er rekening is gehouden met de hedendaagse eisen van comfort op het gebied van klimaat en gebruik.

De inrichting van de museumzalen en de ontwerpen van de vrij in de ruimte staande vitrines zijn één op één afgestemd op de museumcollectie. De vitrines geven door de doos-in-doo's-constructie een prima klimaat om de waardevolle museale stukken te exposeren.



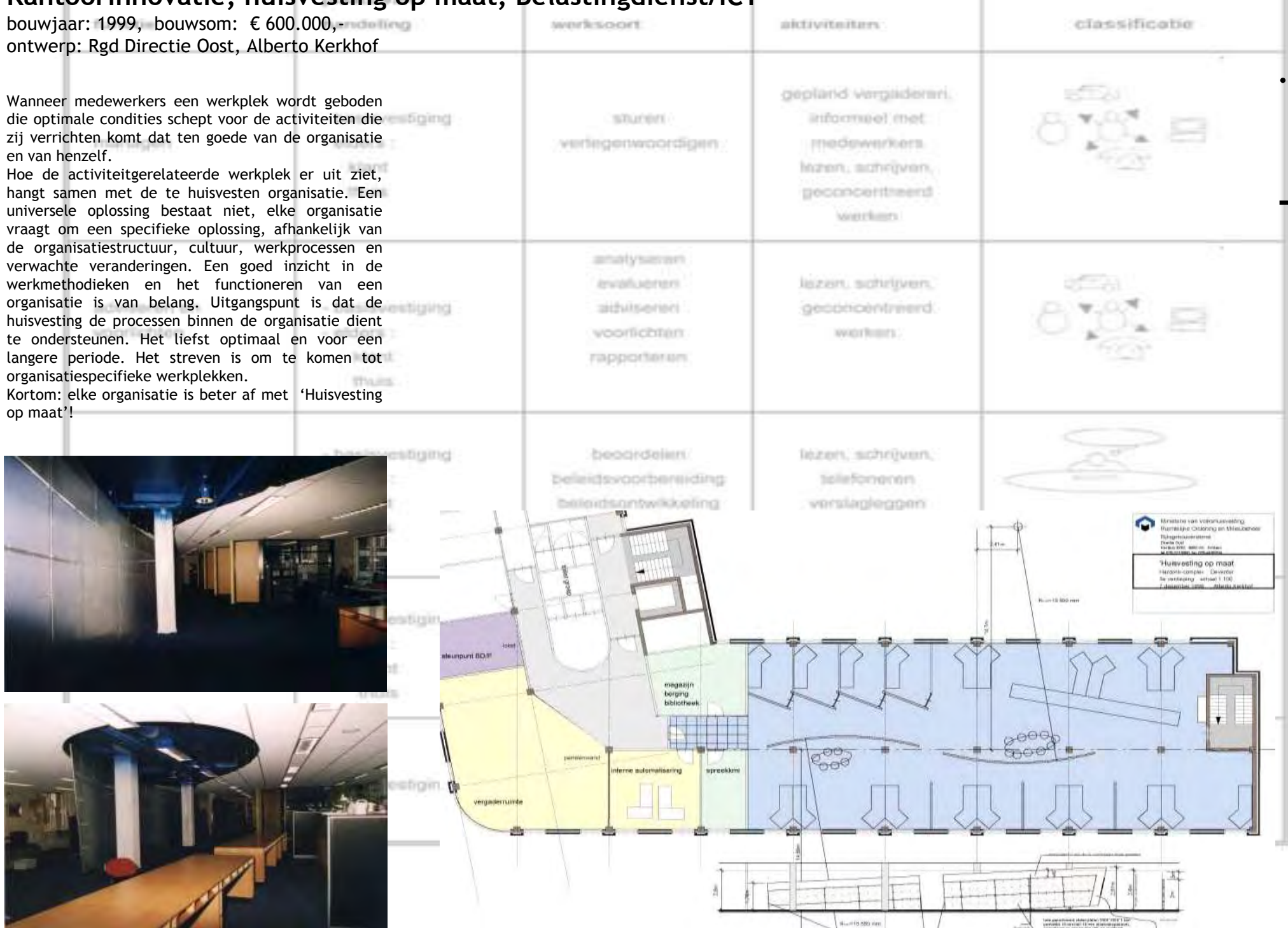
Kantoorinnovatie, huisvesting op maat, Belastingdienst/ICT

bouwjaar: 1999, bouwsom: € 600.000,-
ontwerp: Rgd Directie Oost, Alberto Kerkhof

Wanneer medewerkers een werkplek wordt geboden die optimale condities schept voor de activiteiten die zij verrichten komt dat ten goede van de organisatie en van henzelf.

Hoe de activiteitgerelateerde werkplek er uit ziet, hangt samen met de te huisvesten organisatie. Een universele oplossing bestaat niet, elke organisatie vraagt om een specifieke oplossing, afhankelijk van de organisatiestructuur, cultuur, werkprocessen en verwachte veranderingen. Een goed inzicht in de werkmethodieken en het functioneren van een organisatie is van belang. Uitgangspunt is dat de huisvesting de processen binnen de organisatie dient te ondersteunen. Het liefst optimaal en voor een langere periode. Het streven is om te komen tot organisatiespecifieke werkplekken.

Kortom: elke organisatie is beter af met 'Huisvesting op maat'!



Ontwerp nieuwbouw werkplaats en magazijngebouw te Arnhem

Ontwerp: 2002, bouwsom € 4,8 mln

Opdrachtgever: Rijksoverheid

De nieuwbouw ligt op een open plek die de overgang vormt van verschillende gebieden. Het gebouw wordt danig geplaatst zodat er ruimte overblijft voor parkeren en eventuele uitbreiding van het gebouw.

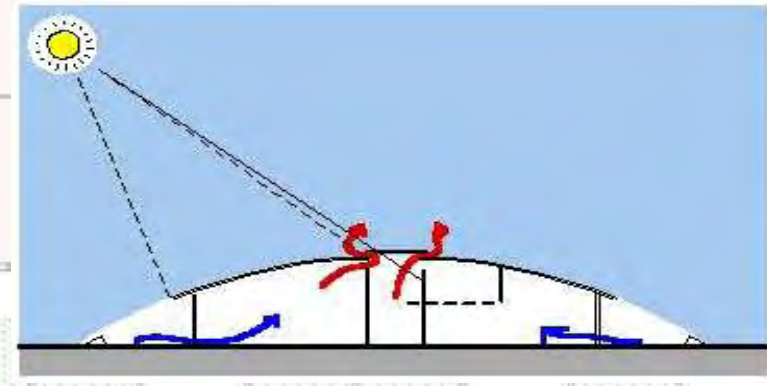
Het gebouw heeft een duidelijke tweedeling. Het hoofdvolume waarin de werkplaatsen en opslag zijn opgenomen volgt de hoofdrichting van het terrein. Het kantoreengebouw ligt evenwijdig aan de nieuwe ontsluitingsweg. Tussen deze twee volumes is hierdoor een wigvormige ruimte ontstaan die dient als entree en multifunctionele ruimte.

Alle ruimten zijn gegroepeerd rondom de entree en de middenstraat in het werkplaatsengebouw. De vorm van het dak drukt het gevoel uit samen onder één dak gehuisvest te zijn.

Het meest beeldbepalend zijn de houten boogspanten met een vrije overspanning zodat alle ruimten daaronder flexibel gebruikt kunnen worden.

Het gebouw kan zowel in de lengte- als in de breedterichting worden uitgebreid en heeft een zodanige inwendige hoogte dat er verdiepingsvloeren in aangebracht kunnen worden.

Door de vorm van de kap en de lichtstraat boven de middenstraat ontstaat er een natuurlijke ventilatie.



Arnhem, verbouwing basisschool 't Panorama

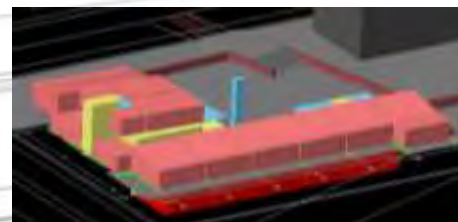
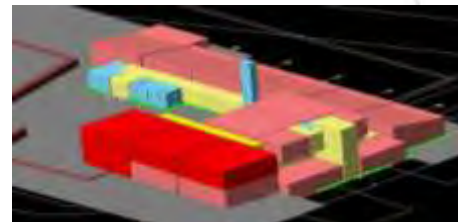
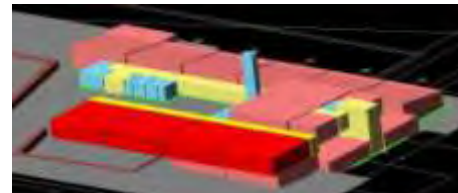
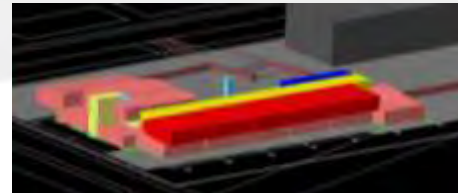
Opdrachtgever: Stichting Primair Onderwijs Fluvius

ontwerp: 2004, bouwsom: € 360.000,-

Door de groei van het aantal leerlingen moest basisschool 't Panorama moest worden uitgebreid met een aantal leslokalen. Ruimtelijk en planologisch leken de uitbreidingsmogelijkheden op de huidige locatie beperkt.

In een huisvestingsonderzoek zijn verschillende uitbreidingsmodellen nader onderzocht. Hieruit bleek dat de school met nog 5 à 6 lokalen kon worden uitgebreid

De keuze is gevallen op een uitbreiding onder het bestaande gebouw. De geografische ligging aan een helling biedt de mogelijkheid om voldoende daglicht en uitzicht te bieden. Door de keuze voor deze variant blijven de bestaande functionele kwaliteiten van het schoolgebouw en de verschijningsvorm in de directe omgeving intact.



Variantenstudie

Foto's uitvoering



Gekozen variant



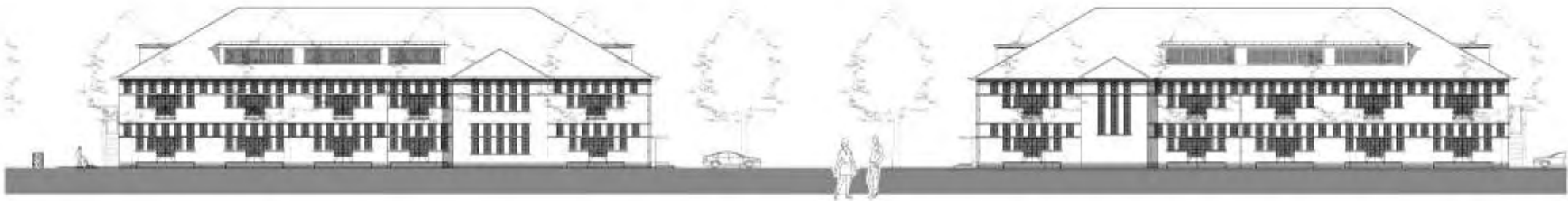
Herontwikkeling Boostkazernes tot appartementen en woonzorgcomplexen

ontwerp: 2003/2004

Door het vrijkomen van kazerne terreinen ontstaan diverse mogelijkheden tot hergebruik van deze markante locaties met monumentale gebouwen.

Op eigen initiatief zijn door ons bureau conceptstudies verricht naar mogelijke vormen van herbestemming ten behoeve van appartementen en woonzorgcomplex.

Onderzoek naar eigenschappen en mogelijk hergebruik van de bestaande gebouwen op systematische wijze door een stedenbouwkundige planontwikkeling en bijbehorende haalbaarheidsanalyses.





Slot Loevestein, masterplan 2015

Ontwerp 1999: Rgd Directie Oost
architect: Alberto Kerkhof

Slot Loevestein is al decennia lang opengesteld voor publiek en was het kasteel alleen toegankelijk onder begeleiding van een gids. Tot 1995 werd het slot beheerd door de Rijksdienst Kastelenbeheer.

In 1995 is Loevestein verzelfstandigd als Stichting Museum Slot Loevestein. Sindsdien richt Loevestein zich op een andere manier van presenteren naar het publiek. In verband met de groei van de bezoekersstromen en de daardoor gewijzigde werkmethode diende de functionele belegging te worden aangepast. Tevens wordt er gestreefd naar een optimaler gebruik van de historische ruimtes voor museale doeleinden.

Een simpele aanvraag voor de aanpassing in één gebouw leidde tot een aangepaste visie op de herinrichting van het totale complex. De gewenste aanpassingen zijn vervolgens geïnventariseerd en opnieuw geordend tot een nieuw vlekkenplan. De functionele, bouwtechnische en bouwfysische knelpunten zijn hierbij geïnventariseerd en er zijn voorstellen gedaan voor verbetering. Uiteindelijk heeft dit geleid tot een masterplan waarin voorstellen zijn opgenomen om in een tijdsspanne van 15 jaar de meeste doelstellingen van de stichting te kunnen bereiken.

Hierbij is ook rekening gehouden met de mogelijkheden en onmogelijkheden die de bestaande bebouwing biedt.



Epe, Woon-zorgpark de Boskamp, prijsvraag

Ontwerp: van de Poel architecten (2004)
Fons van de Poel: stedenbouwkundig concept, supervisie
Ida van den Hoogen: 3 Appartementengebouwen (2x huur, 1x koop)
Alberto Kerkhof: Verzorgingstehuis (62 verzorging- en 30 verpleeghuisplaatsen)

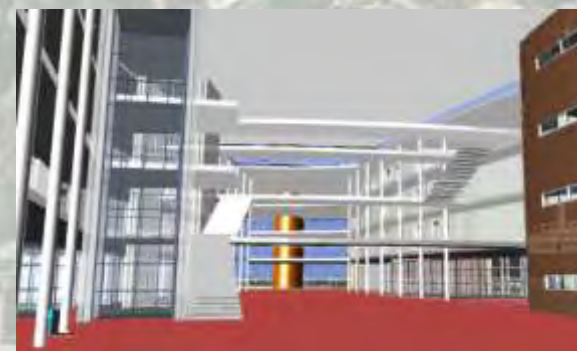
De bouwplannen voor de Boskamp voorzagen in de bouw van 38 huurappartementen, verdeeld over twee gebouwen, 36 koopappartementen en een verzorgingstehuis voor 62 verzorgingsplaatsen en 30 verpleeghuisplaatsen.

Het verzorgingstehuis bestaat uit een gebogen vleugel naar het binnengebied en een geknikte vleugel naar het aangrenzende gebied. De tussen de beide vleugels gelegen ruimte is ingericht als atrium en is een belangrijk element voor de oriëntatie en de ruimtebeleving binnen en buiten het gebouw. De aan het atrium grenzende verkeersruimten bieden de bewoners ruime mogelijkheden om te circuleren. Zodoende ontstaan ruime mogelijkheden voor informele ontmoetingen die het risico van een sociaal isolement voorkomen. Op de begane grond zijn ruime mogelijkheden voor multifunctioneel gebruik. Alhoewel het gebouw meer ruimte biedt dan gevraagd in het programma van eisen bleven de bouwkosten ruimschoots binnen het budget doordat het geveloppervlak beperkt is gebleven.



architecten en adviseurs voor sociaalduurzaam wonen

dynamicos





Rijssen Banisschool

Ontwerp: Alberto Kerkhof iov en ism LBA Rijssen (2001)

Investeringskosten: € 0,7 mln

De Banisschool te Rijssen wordt in verband met een te krappe huisvesting uitgebreid met 4 extra leslokalen en de bijbehorende voorzieningen zoals aparte werkplekken, toiletten en bergruimten.

Tijdens het vooronderzoek zijn een 6-tal uitbreidingsmodellen nader onderzocht.

Door de uitbreiding met een extra verdieping op de laagbouw blijven de bestaande kwaliteiten van het schoolgebouw intact. De keuze voor dit model leverde tevens op dat het schoolplein niet kleiner hoefde te worden.

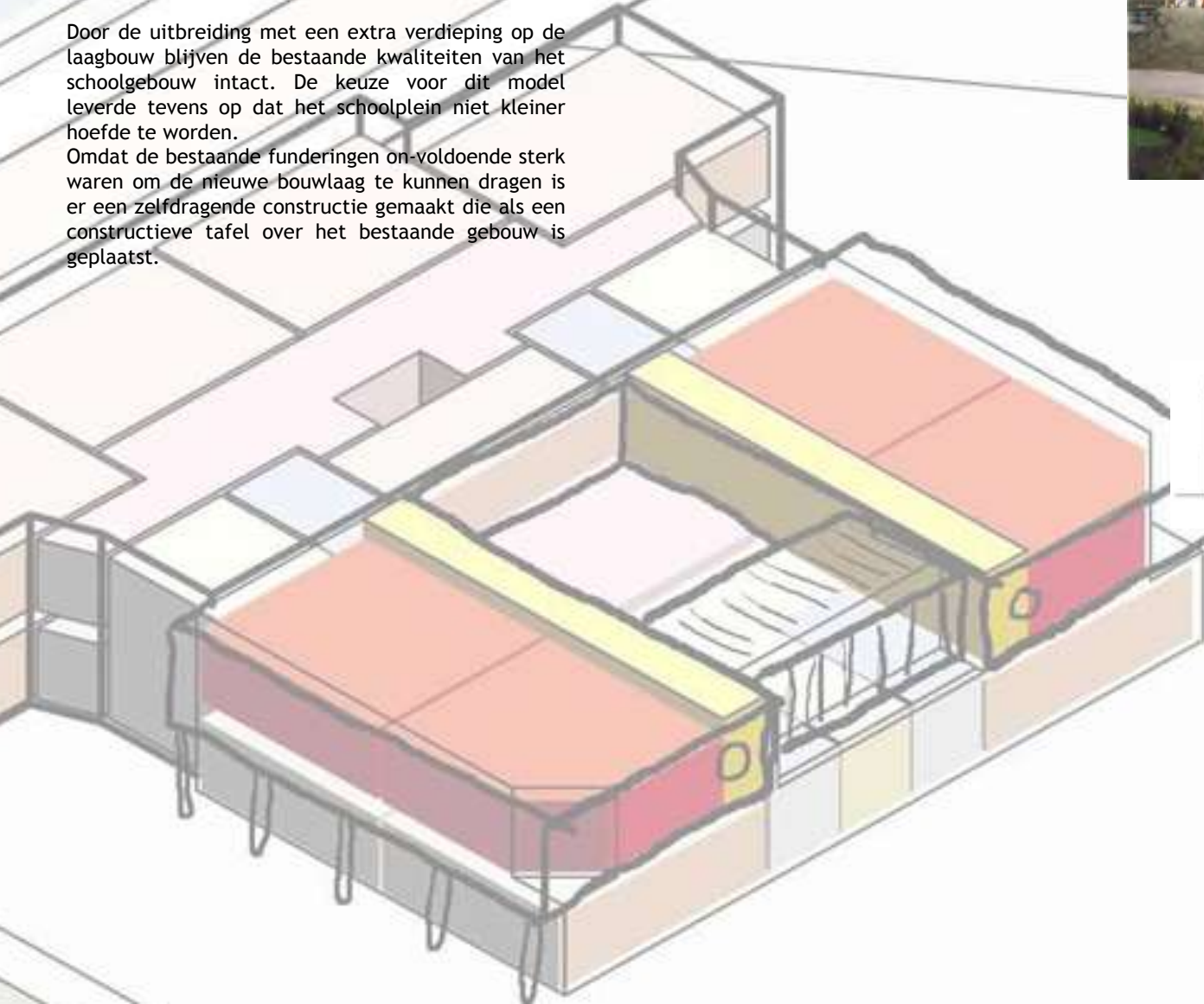
Omdat de bestaande funderingen onvoldoende sterk waren om de nieuwe bouwlaag te kunnen dragen is er een zelfdragende constructie gemaakt die als een constructieve tafel over het bestaande gebouw is geplaatst.



NOORDGEVEL



WESTGEVEL



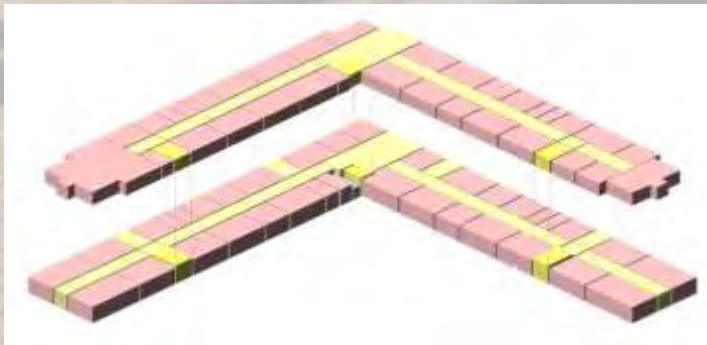


Legeringsgebouwen A en B, Lunettenkazerne te Vught

ontwerp: Alberto Kerkhof iov en ism DVD directie Zuid

jaar: 2005/2006, bouwsom: € 3.800.000,-

Achter de voormalige ontsluiting vanaf de Lunettenlaan ligt een kruisvormige openbare ruimte met een centraal plein, dat geheel omsloten wordt door vier even-wichtige gebouwen welke zijn gegroepeerd volgens het schema van het Duitse kruis. De gebouwen A en B maken onderdeel uit van dit monumentale ensemble van in totaal vier gebouwen. Door de eenheid van de gebruikte materialen en detaillering is er sprake van een gebouwenensemble. De ruimten tussen deze gebouwen zijn ruimtelijk zeer fraai. De vrij geplaatste naaldhoutbomen op een ondergrond van gras (bomenweide) zorgen voor een prettige, informele invulling van dit gebied. De bestaande legeringgebouwen hebben generaties dienstplichtigen gehuisvest totdat eind negentiger jaren de dienstplicht werd afgeschaft. Deze gebouwen zijn niet zonder meer als geschikt te maken voor de huidige legeringnormen. Dit komt door de nogal weerbarstige gebouwvorm met middengangen en een relatief starre draagconstructie. Door de introductie van kleinere legeringseenheden met tweepersoonskamers en decentrale sanitaire groepen kunnen de gevraagde 194 legeringplaatsen worden ingepast.



Veghel, woonhuis Hikspoors

Opdrachtgever: Fam Hikspoors/Zeker Bouwen

Ontwerp 2002, bouwsom: € 280.000,-

Op een perceel gelegen aan een typische jaren 50 straat wilde de opdrachtgever een dertigerjaren woning realiseren. Aanvankelijke plannen van derden voldeden niet aan de eisen van de welstandscommissie omdat deze te fors overkwamen ten opzichte van de belendende bebouwing. Door een subtielere gevelverdeling en het gebruik van verschillende materiaalvlakken kon het verlangde bouwvolume toch binnen de randvoorwaarden van de welstandscommissie worden gerealiseerd. De kamer-en-suite uit de jaren 30 heeft hier een moderne variant waarbij de voorname entree die de opdrachtgever voor ogen had gerealiseerd kon worden.



* linker zijgevel *

* rechter zijgevel *



* straatgevel *

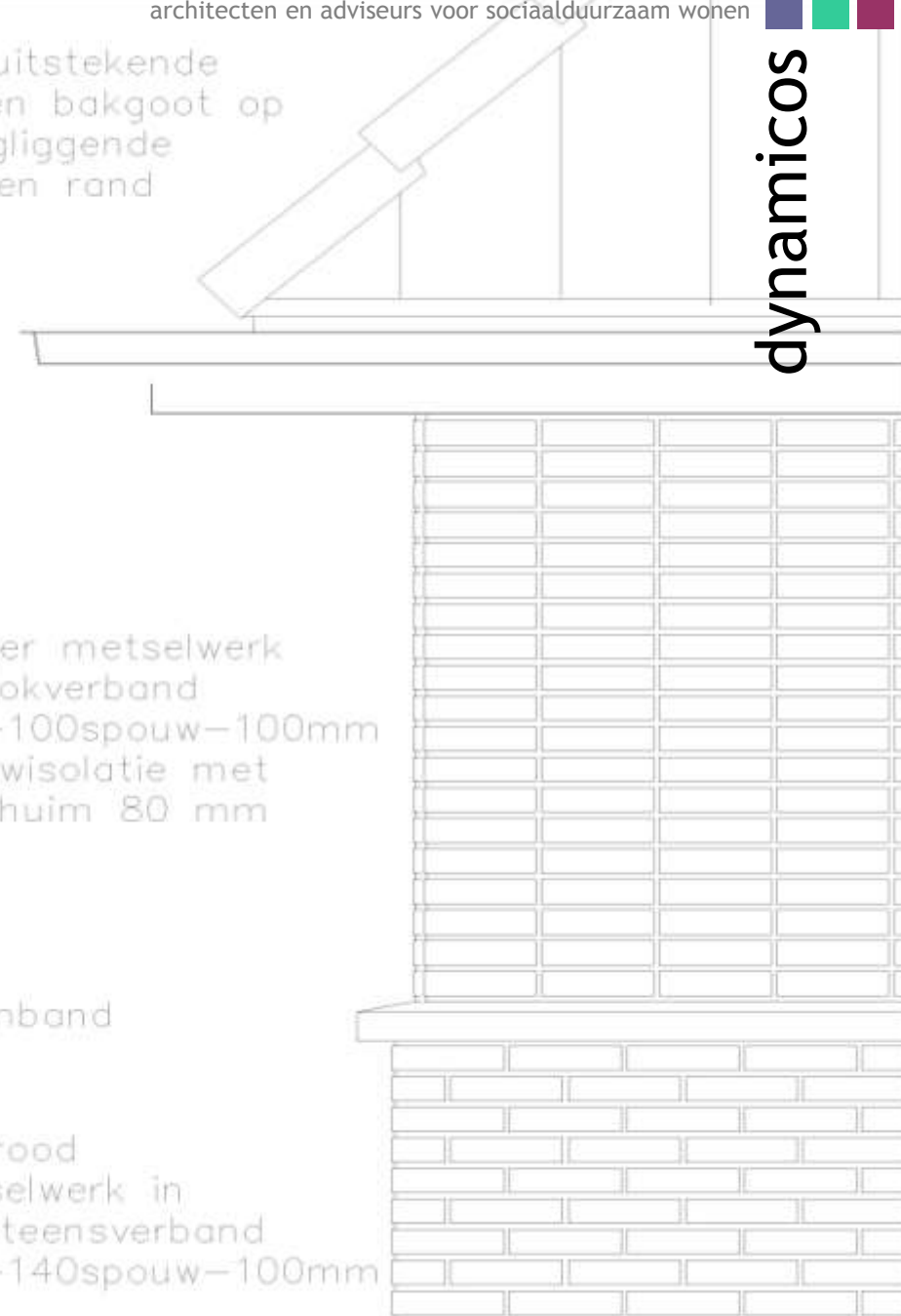


vooruitstekende
zinken bakgoot op
terugliggende
houten rand

donker metselwerk
in blokverband
100-100spouw-100mm
spouwisolatie met
PFschuim 80 mm

betonband

lichtrood
metselwerk in
halfsteensverband
100-140spouw-100mm

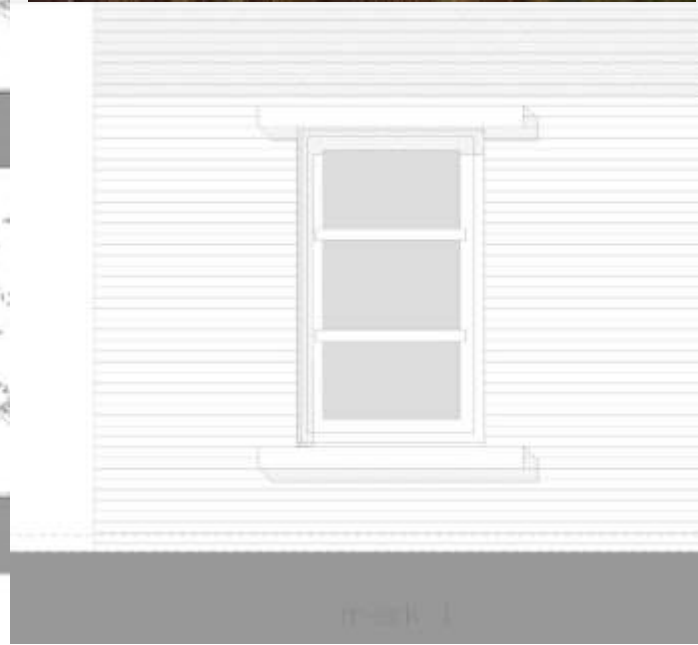




Zwolle, woonhuis Burm

Opdrachtgevers: Stan en Jolande Burm
 ontwerp: 2003, bouwsom: € 320.000,-

Binnen de kaders van de traditionele uitgangspunten van het stedenbouwkundig plan is gezocht naar mogelijkheden om de woning expressie te geven. Deze expressie wordt met name verkregen door de toepassing van robuuste kozijnen met zware betonnen lateien en waterdorpels. Door de nok van het zadeldak op te rekken ontstaat er extra dynamiek in de langsrichting van de woning.



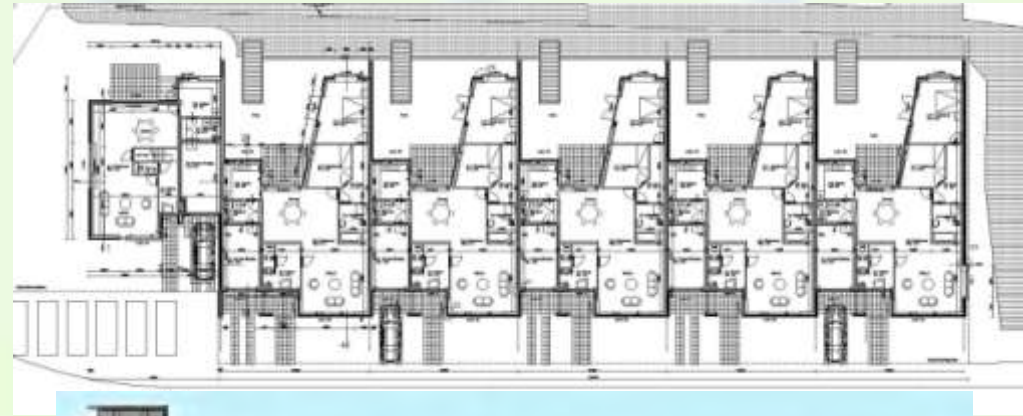


Gouda, woningen SIR-55

Opdrachtgever: V&P, Stichting SIR-55

ontwerp: 2002/3, bouwsom: € 1.600.000,-

Het ontwerpen van een 5 tal seniorenwoningen en één vrije sector woning te Gouda in samenwerking met Veerman en Partners. De woningen zijn gelegen aan de Willenskade op de grens tussen de stad en het weidse veenlandschap. Het ontwerp sluit harmonieus aan doordat de richting en maat van het eeuwenoude veenlandschap worden overgenomen. De voorzijde van de woningen is georiënteerd op het vlakke landschap. De besloten achtertuinen van de woningen openen zich naar de achtergelegen watergang. De vrije sectorwoning vormt samen met de tegenoverliggende bebouwing de poort die vanaf de polder toegang geeft tot de Stad. De woning is door het specifieke ontwerp en de toegepaste voorzieningen een comfortabele en veilige seniorenwoning en geschikt voor langdurige zelfstandige bewoning.





St. Oedenrode, levensloopbestendige woningen

Opdrachtgever: V&P, Stichting SIR-55

ontwerp: 2003, bouwsom: € 3.400.000,-

Omschrijving:

Op een vlek in de nieuwbouwwijk Heikant in St. Oedenrode dienden twee typen woningen te worden gerealiseerd. De 8 woningen in de vrije sector dienden keuzemogelijkheden te bieden voor de potentiële kopers. Ondanks de verschillende kappen en plattegronden wordt volgens een vaste methodiek gebouwd zodat de bouwkosten toch beperkt blijven.

De 10 levensbestendige woningen zijn ontwikkeld volgens het SIR 55 concept. Het woningontwerp is door het specifieke ontwerp en de toegepaste voorzieningen een comfortabele en veilige seniorenwoning en geschikt voor langdurige zelfstandige bewoning. Alle hoofdfuncties zijn gelijkvloers gelegen, drempelloos met elkaar verbonden en individueel rolstoel-toegankelijk (draaicirkel rolstoel 150 cm, deuropening 90 cm).



Situatie 1:500

Purmerend, vrije sectorwoningen

Opdrachtgever: eigen initiatief

ontwerp: 2003-2004

Ontwerpvoorstel voor een jaren 30 woning gesitueerd op eilandjes in de wijk Weidevenne te Purmerend.

Door de in te spelen op moderne bouwproductiemogelijkheden en standaardisering van elementen, het zodanig ontwerpen dat prijs en ontwerpvarianten binnen het gegeven budget realiseerbaar blijven.

De plattegronden zijn uitbreidbaar en onderling uitwisselbaar, Door deze modulaire opzet is de plattegrond te ontwerpen.

Kwadrant I
in ontwikkeling

architecten en adviseurs voor sociaalduurzaam wonen

dynamics

Kwadrant II
gerealiseerd



Leeuwarden, nieuwbouw kantoor

Opdrachtgever: Dienst Vastgoed Defensie

Omvang: 3500 m2 bvo, € 6.800.000,-

Ontwerp: 2006-2008 (ioV/ism DVD), realisatie: 2010

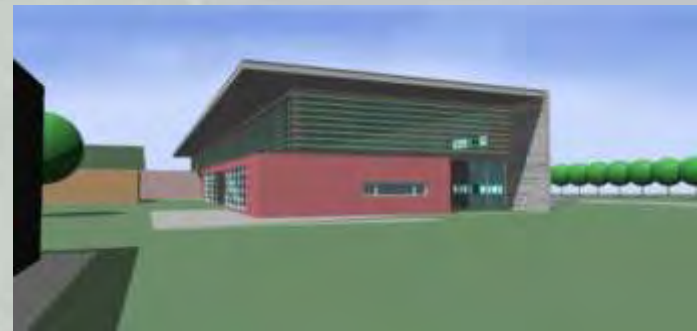
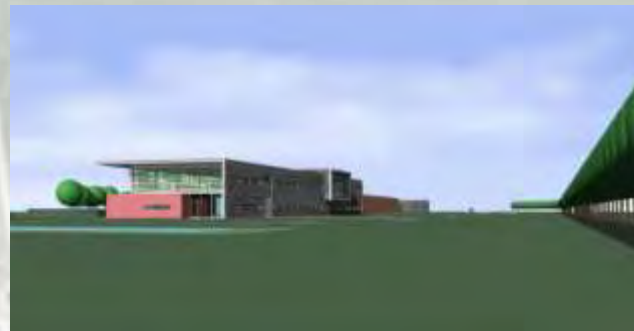
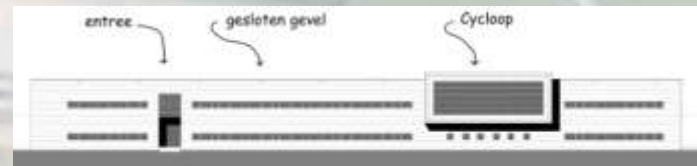
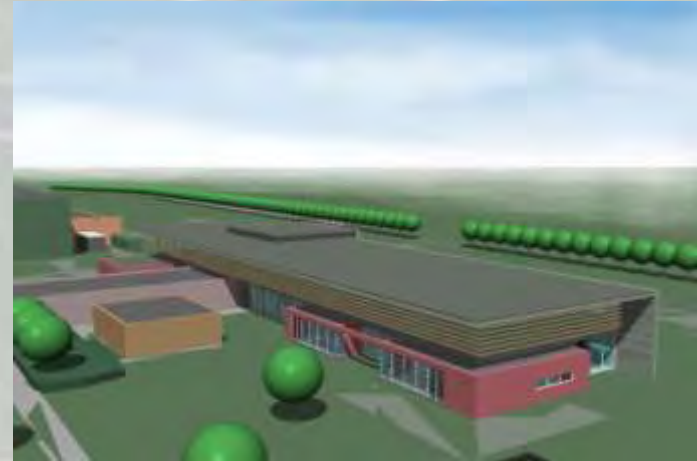


Het gebied waar de nieuwbouw wordt gerealiseerd is een lineaire strook met een rommelige verzameling gebouwen. Er is geen sprake van enige vorm van samenhang in rooilijnen, materialisatie en gebruikte vormen. Door de plaatsing van een nieuw langwerpig bouwvolume met een groot dakoverstek gaat er meer samenhang in het gebied ontstaan.

Het bouwvolume wordt vormgevend gebruikt als koppeland element. Door het dak een groot overstek mee te geven worden deze bestaande gebouwen als het ware onder één dak gebracht. Door de strakke en harde materialisatie van de noordgevel wordt een rug gevormd voor de nieuwe samenhang. Deze gesloten gevel zorgt voor een afschermend gebaar naar het parkeerterrein, de noordelijke rondweg en het polderlandschap.

Eén van de grotere ruimten zal worden ondergebracht in 'de Cycloop', het enige onderdeel in de noordgevel wat 'uitkijkt' over het gebied ten noorden van de noordarea.

De resterende gevels hebben een transparant karakter met toepassing van houten zonwering. Dakoverstekken zorgen hier voor een beperking van hinderlijke zoninstraling. Na analyse van de ruimtebehoefte is gekozen voor een alternatief kantoorconcept. Door de voorgestelde ruimtelijke opzet ontstaat een zeer flexibel bruikbaar raamwerk waarin ook toekomstige wijzigingen flexibel kunnen worden opgenomen.



Schaarsbergen, Gebouw 32, Stiltecentrum

Opdrachtgever: Dienst Vastgoed Defensie, Ontwerp 2007/8, € 380.000,-

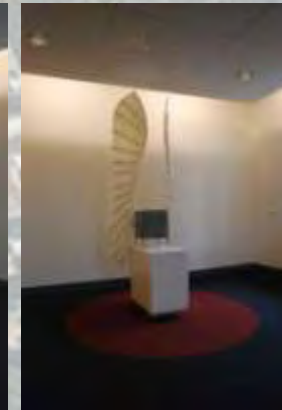
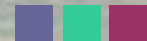
Ontwerp kunstwerken: Raymond Schlömer (momooi maatmeubelen)

Ten noorden van Arnhem is door de Duitsers tussen 1940 en 1944 een goed gecamoufleerd vliegveldcomplex gebouwd. Betonnen bunkers en hangars zijn onherkenbaar vermomd als boerderijen langs bochtige weggetjes. Begin 2007 is het vliegveld aangewezen tot beschermd rijksmonument. 191 objecten zijn nu beschermd als militair erfgoed.

Op het deelobject Groot Heidekamp (voormalige manschappenlegering) krijgen de gebouwen stap voor stap een nieuwe bestemming waardoor deze een duurzame herbestemming krijgen.

In gebouw 32 op Groot Heidekamp kunnen militairen, veteranen en burgers die een rustig en meditatief moment voor zichzelf zoeken terecht. Een plaats waar je je even kunt terugtrekken uit de hectische omgeving van alledag. In de twee stilte ruimten staan twee kunstwerken. Wanneer een militair is overleden, is de stilte ruimte ook geschikt voor het tekenen van een condoleanceregister.

De beide kunstwerken zijn een verbeelding van lichtheid en zwaarte, transparantie en vluchtigheid.



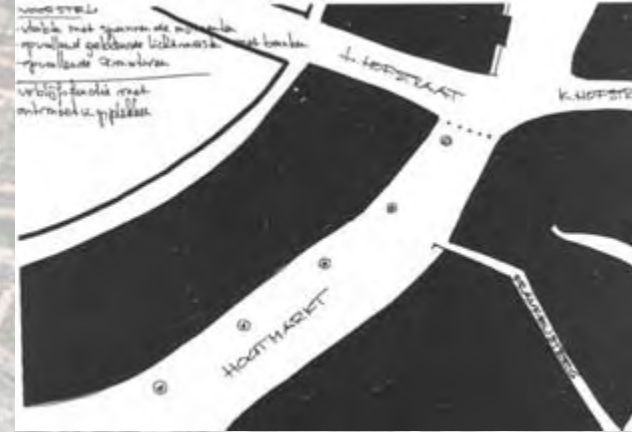
Zutphen, herinrichting Houtmarkt

Ontwerp: 2009

In de jaren '80 van de vorige eeuw werd besloten de Houtmarkt autovrij te maken en in te richten als verblijfsruimte.

De Houtmarkt werd van een andere bestrating voorzien en er kwamen nieuwe lantaarns. De verdere inrichting werd in tijd naar voren geschoven, waardoor de Houtmarkt door bewoners en bezoekers nog steeds saai, kaal en niet uitnodigend wordt gevonden, zelfs in het terrassenseizoen.

De verblijfskwaliteit zal sterk worden verbeterd door de ruimtelijke identiteit van de Houtmarkt te versterken en door het aanbrengen van niet - commerciële zitgelegenheid. In het ontwerp wordt de ruimtelijke identiteit versterkt door het aanbrengen van zgn. poortbomen. Om deze bomen worden zitbanken aangebracht.



Zutphen, Podium IJsselkade

Ontwerp: 2008



Aan de IJsselkade, naast het waterwerk, bevond zich een soort miniamfitheater. Er is nooit gebruik van gemaakt, omdat het theater verscholen ligt en omdat het een doorloop is van voetgangers.

Het bleek vrij eenvoudig om deze verkeersruimte om te bouwen tot verblijfsruimte met aanleiding tot ontmoeten.

In het "theater" is een vast gemetseld podium met een diameter van 8 m. gerealiseerd met een opvallende overkapping. Dit podium is zondermeer als muziekent te gebruiken en kan zo een grote bijdrage leveren aan de verblijfskwaliteit van de "IJsselboulevard". Bij mooi weer wordt de "IJsselboulevard" druk bezocht.

Het podium is "drempelloos". Van het podium mag door iedereen gebruik gemaakt worden, zonder hiervoor een vergunning te hoeven aanvragen.



Zutphen, Broederenkerk

Ontwerp: 2008

Sinds een bombardement in de tweede wereldoorlog is de Gideonshof bij de Broederenkerk een desolate rest-ruimte. De Gideonshof herbergt "Gideon": het einde van de jaarlijkse stille tocht op 4 mei.

De ruimte is ingericht als verblijfsruimte met zitgelegenheden en wordt aan 2 zijden bepaald door de voormalige Broederenkerk (nu bibliotheek) en het Refter (nu stedelijk museum). De andere zijden zijn niet besloten, waardoor de Gideonshof een laagwaardige verblijfskwaliteit heeft.

Om de laagwaardige verblijfskwaliteit naar hoogwaardig op te waarderen moet de hele ruimte op een of andere manier omsloten worden. In het voorstel is voor een transparante oplossing met leilinden gekozen.



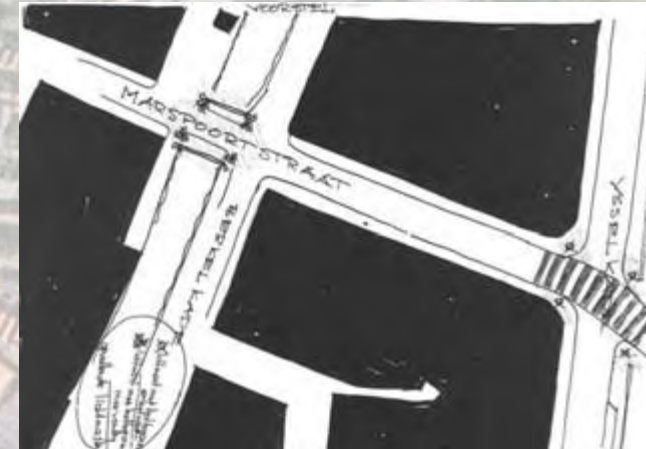
Zutphen, herinrichting Marspoortstraat

Ontwerp: 2007

architecten en adviseurs voor sociaalduurzaam wonen



dynamicos



Zutphen heeft een aantrekkelijk historisch en hectisch centrum en een boeiend IJsselfront, een oase van rust. Het probleem van Zutphen is het ontbreken van de visuele koppeling tussen het centrum en het IJsselfront. Vanuit de stad is er geen enkele ruimtelijke prikkel om via de Marspoortstraat zo'n 100 meter te lopen naar de IJssel.

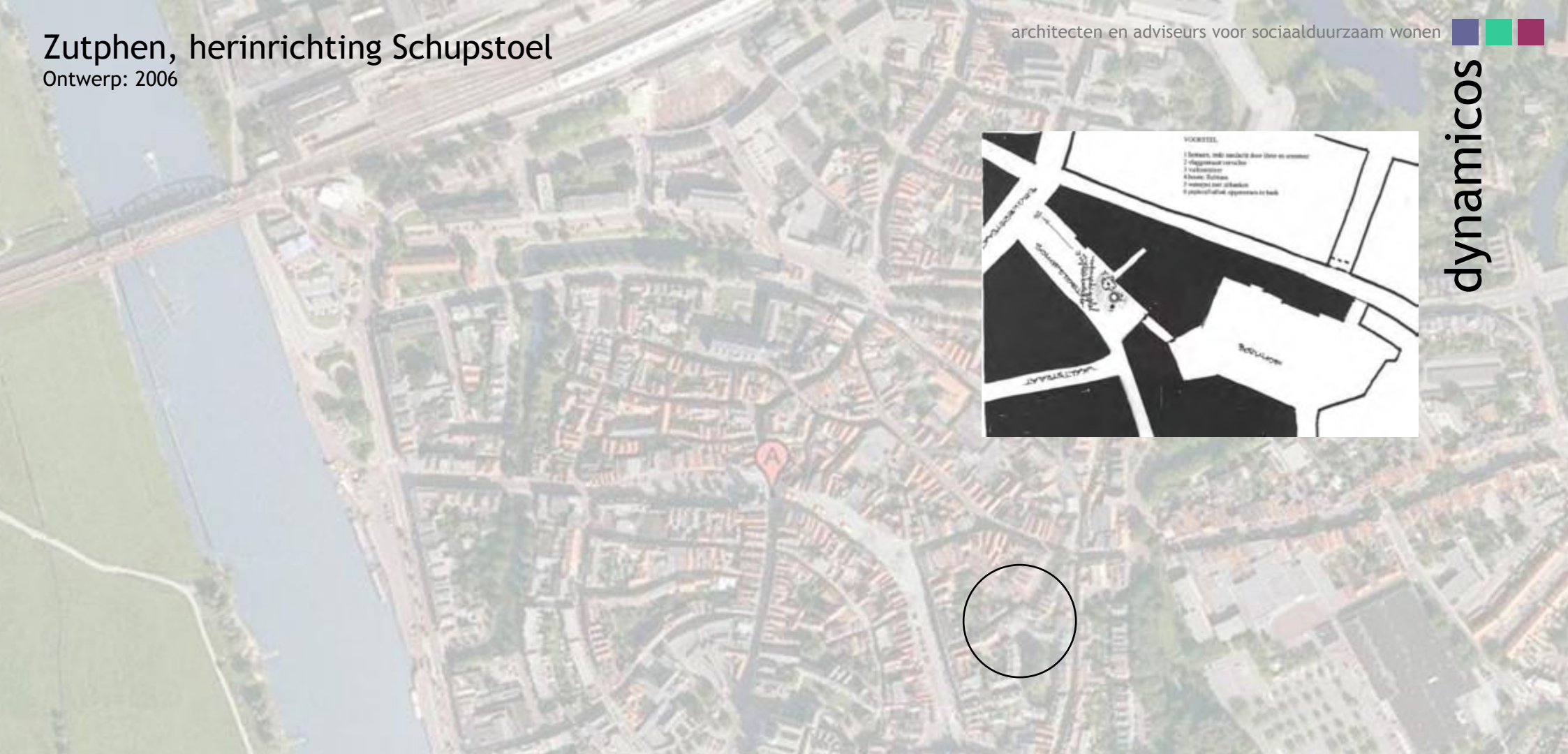
De koppeling is echter voor weinig geld en met eenvoudige middelen aanzienlijk te versterken.

De "technische" lantaarnpalen vervangen door opvallende lantaarnpalen die bij een voetgangersgebied horen. Hierdoor worden stadsbezoekers richting IJssel "gezogen" en worden er wellicht voorwaarden geschapen tot vestiging van uitnodigende horeca. Het gaat om de beleving.

Ten slotte moet het benepen "zebrapad" op de IJsselkade worden vervangen door een uitnodigende "zebrastraat". Verkeerstechnisch verandert er niets, in beide gevallen heeft de voetganger voorrang.

Zutphen, herinrichting Schupstoel

Ontwerp: 2006



De Schupstoel is een ruimte grenzend aan de Beukerstraat. De ruimte heeft geen verblijfsfunctie maar een verkeersfunctie. Ook de inrichting van de ruimte duidt daarop: de op rij geplaatste lichtmasten (met verbodsborden) suggereren een doorgangsfunctie. De inrichting is chaotisch met midden in de ruimte een opvallende papierafvalbak en een vuilniscontainer.

De verblijfsfunctie kan eenvoudig hersteld worden:

- de technische, op rij, geplaatste lichtmasten vervangen door een opvallende lichtmast met een menselijke uistraling.
- in de ruimte een centraal gelegen rustpunt aanbrengen. Bijv. bij de middeleeuwse waterput.
- Deze put voorzien van een zitgelegenheid, waarin de papierafvalbak wordt opgenomen.
- Een ruimtebepalende boom bij het rustpunt planten.



Bouwkostensysteem Linea

Ontwikkeld: 1986-1998 iov Rijksgebouwendienst

Het huisvestingskostensysteem Linea is een systeem voor budgettering, toetsing en berekening huisvestingslasten.

Linea is ontwikkeld vanuit de probleemstelling dat de belangrijkste beslissingen in het begin van het proces worden genomen op basis van weinig informatie en met verregaande consequenties. In de praktijk blijken, anders dan vaak wordt gedacht, veel gegevens gewoon aanwezig. In ieder geval ruim voldoende om, met grote nauwkeurigheid, het budget te kunnen bepalen dat nodig is voor de vereiste huisvesting. Bedenk dat het ruimtelijke programma van eisen bekend is en daarmee de grootte, het technische eisenprogramma en daarmee het installatieniveau en het functionele eisenprogramma en daarmee bij voorbeeld de gebouwbreedte. Wanneer de bouwlocatie bekend is, is er iets zinnigs over de gebouwhoogte en het afwerkingniveau van de gevel te zeggen.

Hoewel het bouwkostensysteem Linea oorspronkelijk voor kantoren van de Rijksgebouwendienst is ontwikkeld, is het algemeen geldig.

Linea wordt gebruikt voor het bepalen van bouwkosten, investeringskosten en huisvestingskosten voor nieuwbouw en verbouw en tijdens het ontwikkeltraject voor plantoetsing, vanaf de eerste krabbels tot en met het schetsplan.

GEBOUWKOSTENBUDGETBEPALING/POI				locatie	type	verkeer	algemeen informatie	versie	1	akt-20
bouwlocatie, inclusief K van 20% voor B en 5% voor L, excl. BT, belastingsector					voort	oort				
				locatie	type	verkeer				
				locatie	type	verkeer				
				locatie	type	verkeer				
1 Bouwtechniek										
21 Bouwtechniek				0%	2%					
22 Bouwtechniek				20%	20%					
23 Bouwtechniek				0%	3%					
24 Bouwtechniek				5%	2%					
25 Bouwtechniek				32%	2%					
2 Klimaattechniek										
26 Klimaattechniek				10%	8%					
3 Elektrotechniek										
27 Elektrotechniek				10%	4%					
4 Bijz. installaties										
28 Bijz. installaties				5%	0%					

Keuringsdienst van waren te Zutphen

Opdrachtgever: Gemeente Zutphen / ministerie van Volksgezondheid en Milieu hygiene

Omvang: 2.800 m² bvo

Het ontwerp dateert uit 1978.

Opdrachtgevers : de gemeente Zutphen en het ministerie van Volksgezondheid en Milieu hygiene.

Het betreft een laboratoriumgebouw met kantoren en berguimten. Bruto vloeroppervlak bedraagt 2800 m² en de inhoud 9800 m³.

architecten en adviseurs voor sociaalduurzaam wonen

dynamicos



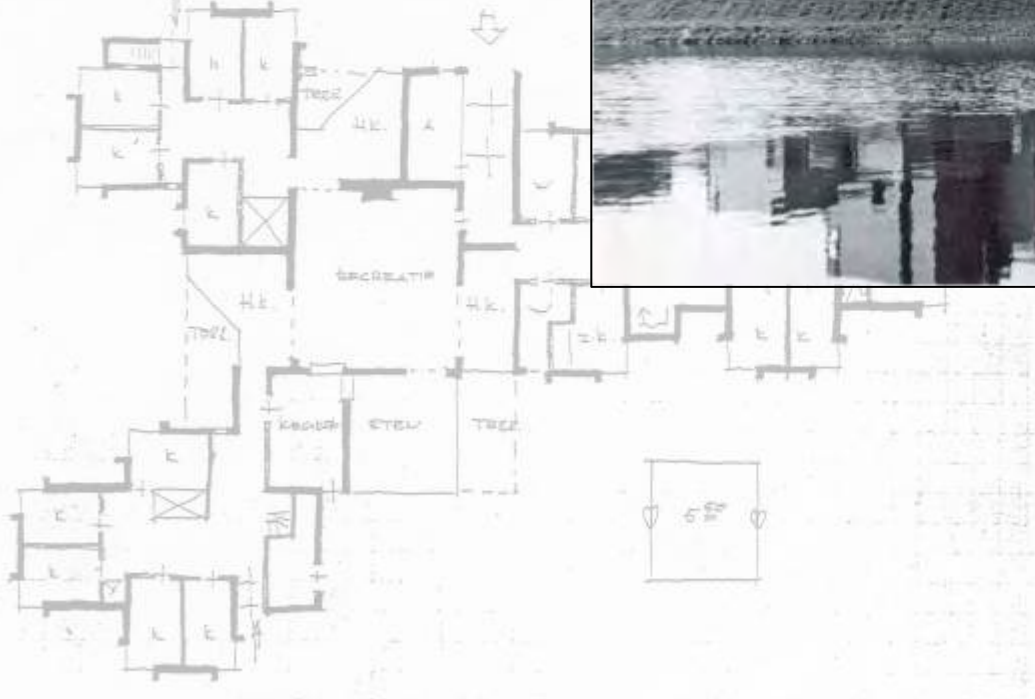
de keuringsdienst in
mei 1997

Zutphen, psychiatrisch hostel

Opdrachtgever: *stichting Refugium te Zutphen*

Omvang: 879 m² inhoud bedraagt 3554 m³

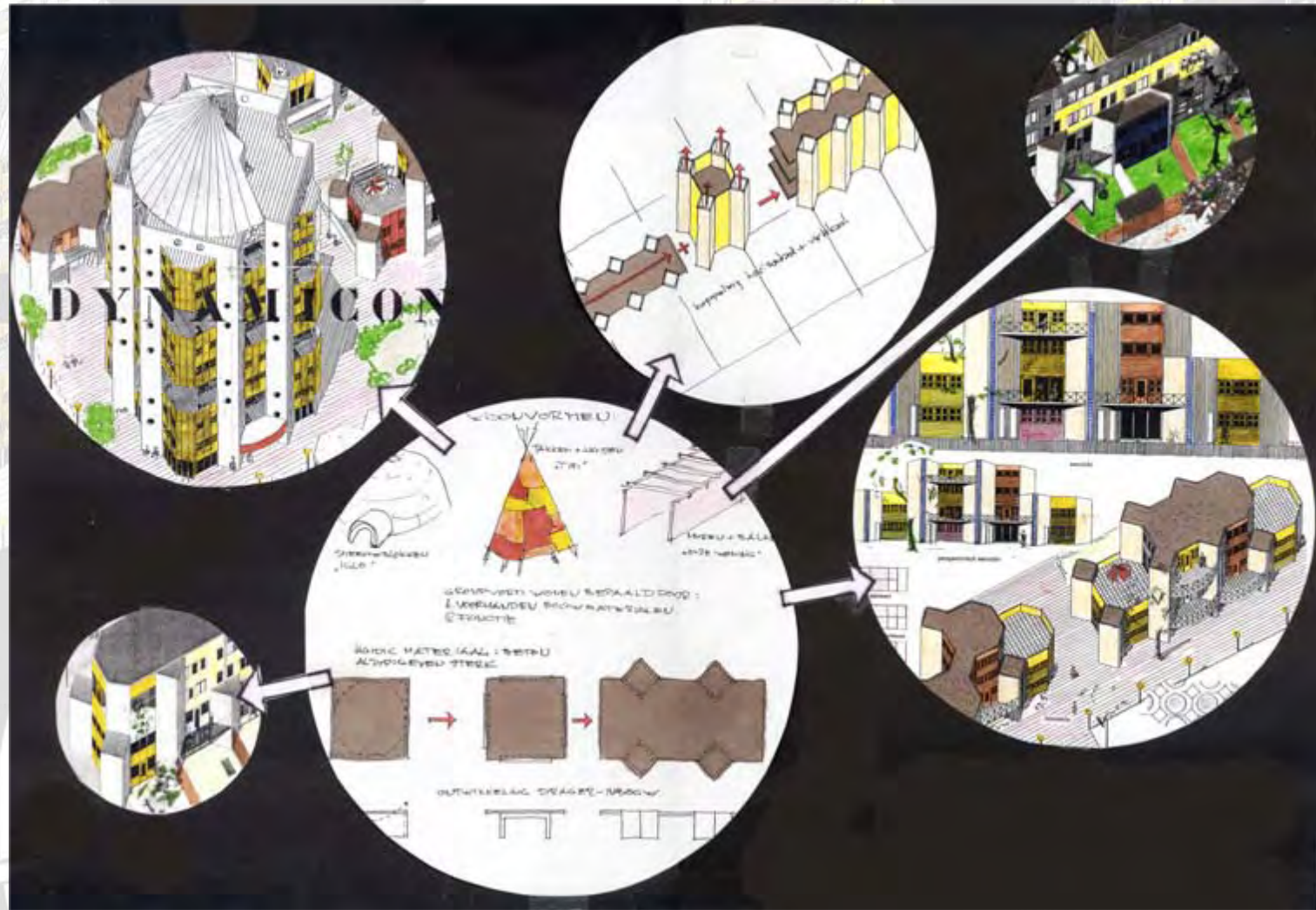
Het tehuis biedt plaats aan 30 personen vorm van beschermd wonen. De opdracht bestond uit het realiseren van drie van elkaar gescheiden units van 10 kamers. Het ontwerp is experimenteel verklaard omdat in afwijking van het programma de drie aparte units ondergebracht zijn in een totaal concept. Hierdoor kunnen bewoners zelf kiezen met wie ze omgaan. Ontmoeten is belangrijk, maar ontwijken net zo. Het concept is na realisatie uitvoerig geëvalueerd, geslaagd bevonden en overgenomen. Het ontwerp is structuralistisch en stamt uit 1976.



Dynamische woonvorm Dynamicon



Projecten in het kader van sociale duurzaamheid / duurzaam wonen:
- ontwikkeling van de dynamische woonvorm Dynamicon.



Zutphen, herinrichting IJsselkade

Ontwerp: 2009

Het idee voor de herontwikkeling van de IJsselkade is ontstaan naar aanleiding van een bezoek aan de Duitse stad Emmerich, waar de sterke binding van Stad en Rijn een grote meerwaarde heeft.

In Emmerich is de Rijnkade in verschillende thema's verdeeld, waaronder het thema Horeca.

De gewenste koppeling van Zutphen met de IJssel is moeilijk door belemmerende factoren zoals de drukke IJsselkade die de oversteek moeilijk maakt en de hoogwaterkering die het uitzicht belemmert.

Bovendien is de loskade in gebruik voor parkeren van auto's

In het ontwerp wordt uitgegaan van het realiseren van één-richtingsverkeer, waardoor de rijbaan kan worden gehalveerd. Daardoor wordt de oversteek veiliger omdat het verkeer nog maar van één kant komt en de oversteektijd wordt gehalveerd. Dat betekent dat er boven het parkeren op de voormalige loskade ruimte komt voor zonnige terrassen met zicht op de IJssel

